



STMIK

**SEKOLAH TINGGI MANAJEMEN INFORMATIKA DAN KOMPUTER
TASIKMALAYA**



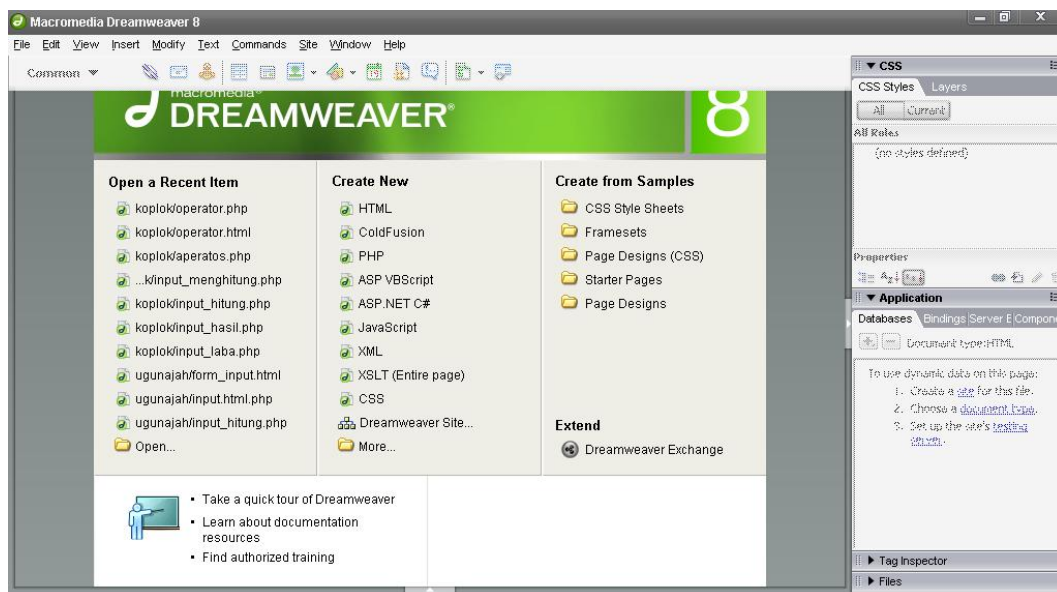
**DIKTAT SINGKAT
MACROMEDIA DREAMWEAVER 8**

PENDAHULUAN

Dreamweaver adalah sebuah program website editor yang berfungsi untuk membuat dan mendesain website secara utuh berdasarkan layout, header, dan template sendiri. Kehandalan dari Dreamweaver sendiri yaitu kemudahan dalam membuat dan mendesain website tanpa harus menulis tag-tag HTML satu persatu walaupun program ini tetap bisa digunakan untuk mendesain website menggunakan kode-kode tersebut karena pada saat membuat program dapat dibagi mejadi tampilan design, tampilan kode, atau dua-duanya. Disamping itu Dreamweaver dapat melakukan pengecekan spelling dan check vaidator kode-kode agar sesuai dengan standar. Salah satu metode yang digunaan saat pembuatan website adalah dengan klik dan drag yang dapat mempermudah kita dalam membuat website dengan cepat, mudah, menarik, dan interaktif.

Dreamweaver juga mempunyai kemampuan untuk mendukung pemrograman Server side dan Client side. Server side digunakan untuk memproses data yang berhubungan dengan server, misalnya pengolahan database. Client side merupakan bahasa pemrograman tambahan sekaligus sebagai pelengkap dari bahasa pemrograman lainnya.

Area Kerja Dreamweaver 8



Menu di Dreamweaver 8

Pada halaman awal Dreamweaver 8 terdapat beberapa menu yang dapat dipilih :

- Open a Recent Item

Pada menu ini akan ditampilkan beberapa file yang sebelumnya pernah kita buka dengan menggunakan Dreamweaver 8. Atau di paling bawah ada Open yang dapat digunakan untuk membuka file yang lain.

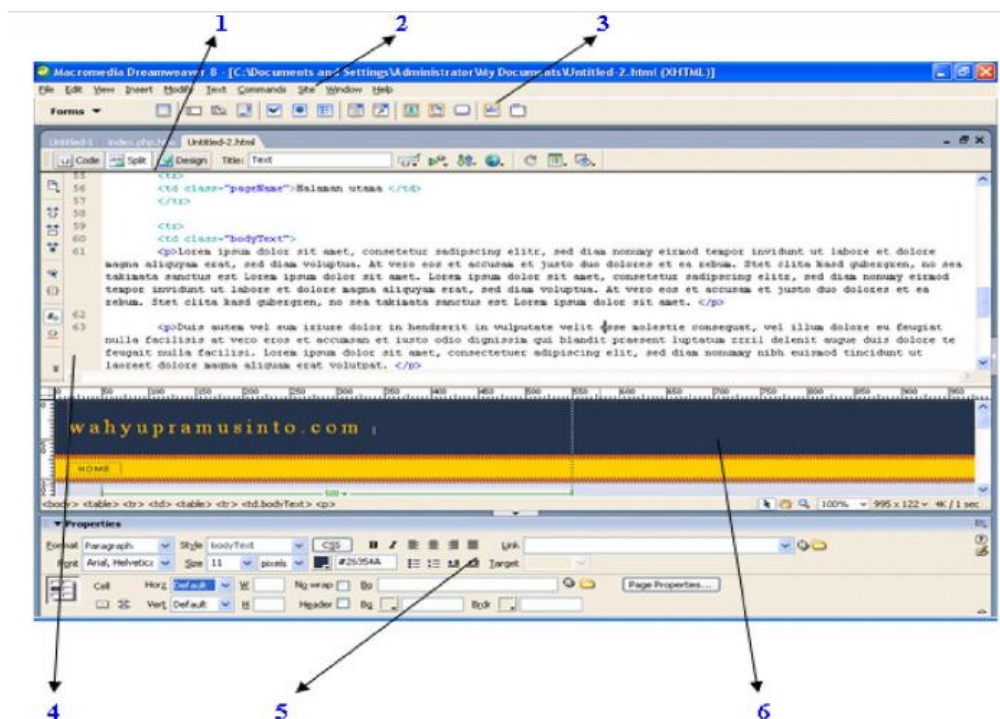
- Create New

Pada menu ini kita dapat memilih dokumen baru apa yang akan kita buat dengan menggunakan Dreamweaver 8. Ada banyak pilihan, diantaranya HTML, ColdFusion, PHP, ASP, JavaScript, CSS.

- Create From Samples

Pada menu ini kita dapat membuat file berdasarkan contoh yang sudah diberikan oleh Dreamweaver.

Halaman utama Dreamweaver 8



Keterangan :

1. Toolbar Dokumen

Toolbar dokumen digunakan untuk mengubah tampilan dan mengakses fungsi- fungsi penting secara cepat dan mudah. Pada toolbar dokumen terdapat menu untuk berpindah antar dokumen kerja window dan men gatur tampilan area kerja. Untuk mengatur tampilan kita bisa memilih Code, Split dan Design.

2. Menu Utama

Menu Utama berisi semua perintah yang dapat digunakan untuk bekerja pada Dreamweaver.

3. Insert Bar



Insert bar merupakan tempat semua perangkat kerja (tombol) yang digunakan untuk membuat halaman web. Insert bar mempunyai dua jenis tampilan, yaitu tampilan sebagai menu dan tampilan sebagai tab.

➤ Tab Common

Berisi semua tombol yang sering atau umum digunakan untuk membuat halaman web. Tombol yang ada di Tab Common antara lain Hyperlink, Email Link, Named Anchor, Table, Images.

➤ Tab Layout

Tab layout digunakan untuk membuat layout halaman web. Terdapat tiga jenis layout yang dapat dipilih, yaitu Standard, Expanded dan Layout.

- Untuk Standard view tampilan dokumen seperti biasa (berupa garis-garis tabel).
- Untuk Expanded view menampilkan border tabel yang diregangkan sehingga semua rancangan tabel dapat dilihat dengan jelas baik itu baris dan kolomnya.
- Untuk Layout view rancangan tabel ditampilkan sebagai kotak - kotak yang dapat di - drag, dan diatur ulang ukurannya dengan mudah.

➤ Tab Form

Tab form digunakan untuk membuat elemen dalam form, misalnya saja textarea, text field, radio button, checkbox.

➤ Tab Text

Tab text digunakan untuk membuat pengaturan text. Misalnya saja membuat text italic, strong, underline, h1.

➤ Tab HTML

Tab HTML digunakan untuk membuat garis horizontal, menambahkan meta tag dalam tag <head>, dan frame.

➤ Tab Application

Tab application digunakan jika aplikasi kita sudah berhubungan dengan suatu bahasa pemrograman dan sebuah database.

➤ Tab flash elements

Tab flash elements digunakan untuk memasukkan elemen flash dalam dokumen yang kita buat.

4. Code View

Code View digunakan untuk melihat kode HTML dari halaman web yang sedang kita buat.

5. Panel Properties

Panel properties merupakan panel yang digunakan untuk melihat dan mengubah property dari semua objek yang ada di area kerja. Masing-masing objek mempunyai property yang berbeda. Untuk melihat property dari objek yang diinginkan, seleksi dulu objek tersebut.

6. Design View

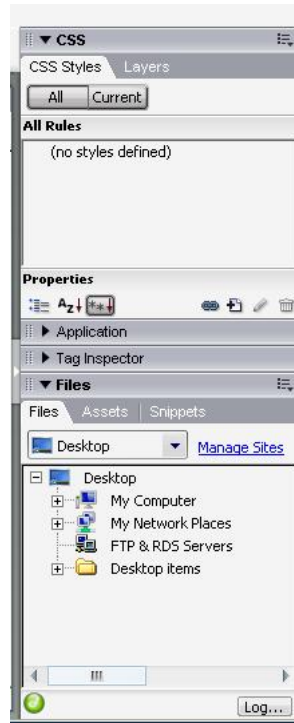
Design View digunakan untuk melihat tampilan web dari kode HTML yang kita buat.

Panel Group

Panel group terdiri dari beberapa panel yang digunakan sebagai window pembantu untuk bekerja di Dreamweaver. Terdapat lima buah panel yaitu Design, Code, Application, Tag Inspector dan Files.

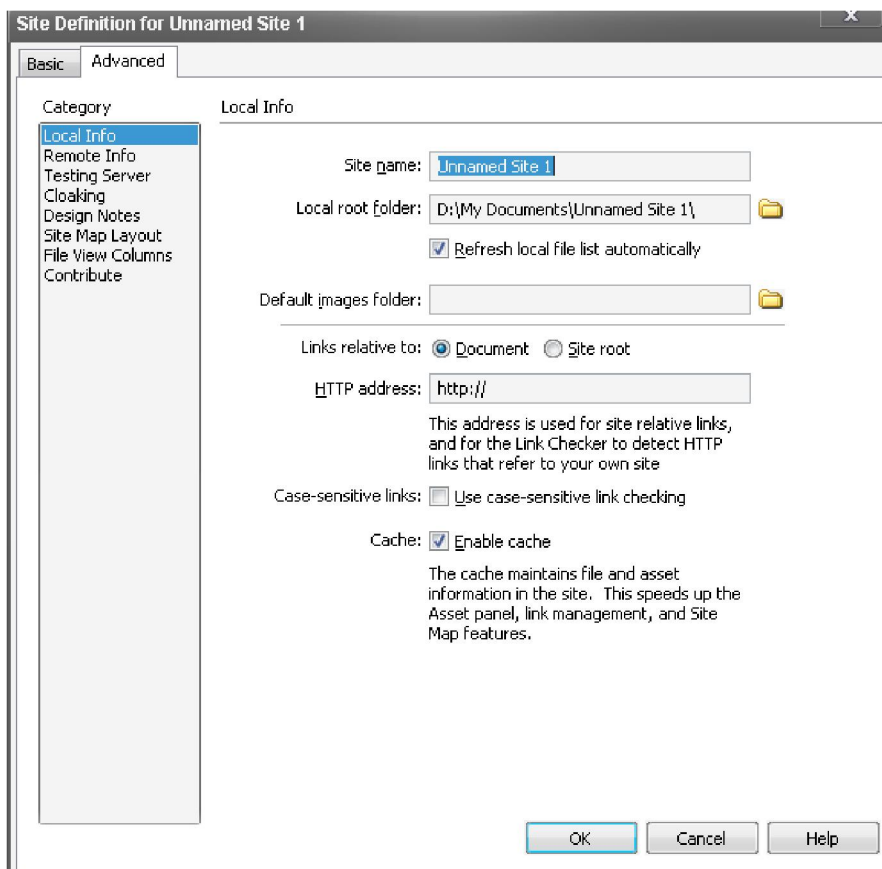
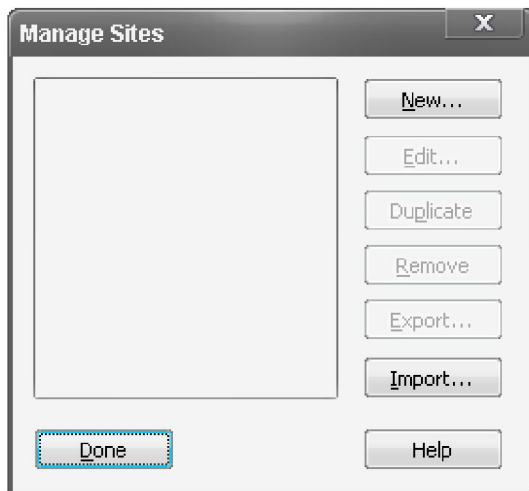
- Pada panel Files berisi semua files (html, image, swf) jika anda telah mendefinisikan suatu site ke dalam area kerja Dreamweaver.

- Pada panel code berisi semua penjelasan dari tag- tag HTML dan cara penggunaannya.
- Panel Design berisi format- format CSS yang ada pada dokumen yang sedang dikerjakan.



Mendefinisikan site dengan Dreamweaver 8

- Dreamweaver memberikan kemudahan dalam manajemen file yang digunakan dalam membuat halaman web. Untuk itu diperlukan pengaturan agar Dreamweaver mengenali file - file Anda. Mendefinisikan site artinya mendefinisikan project baru kepada area kerja Dreamweaver.
- Untuk mendefinisikan site baru, klik menu site > Manage Site
- Kemudian pilih New > Site untuk menampilkan window baru yang berisi pengaturan site yang akan dibuat. Atau anda juga dapat mengaksesnya melalui menu utama Site > New Site.
- Pilih tab Advanced > Category > Local Info untuk mengatur folder- folder tempat file yang akan digunakan dalam membuat halaman web



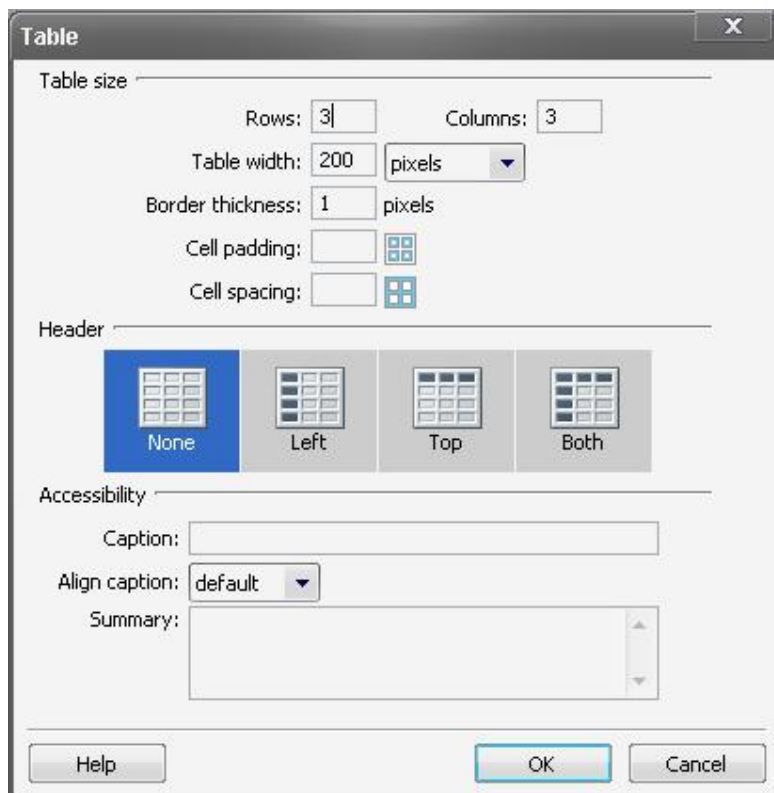
- Pada isian Site Name, isikan nama project Anda atau nama situs Anda.
- Local Root Folder merupakan folder utama project anda. Beri centeng pada refresh local file list Automatically agar file terbaru anda muncul di Dreamweaver.
- Default Image Folder merupakan folder tempat file- file gambar anda disimpan. Default Image Folder harus berada di dalam Local Root Folder.

- Jika anda sudah mempunyai domain isikan alamat domain Anda di isian HTTP Address agar semua link yang ada pada ahalaman web anda selalu dicek.
- Enable Cache memungkinkan Dreamweaver menggunakan temporary file ketika adan mengetes halaman web anda (Preview in Browser) pada browser di computer local. Fungsinya untuk mempercepat proses pengekseskuan file ke browser.

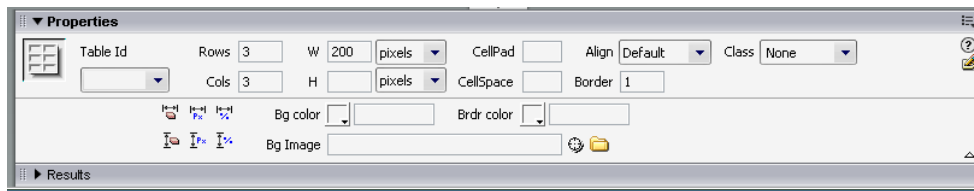
Table

Dalam pembuatan website, tabel memiliki fungsi yang tidak kalah penting dengan tag - tag HTML lainnya. Pertama tabel berfungsi untuk menampilkan informasi secara terstruktur, ringkas dan mudah dibaca. Kedua, tabel juga berfungsi untuk mengatur tampilan homepage agar lebih menarik.

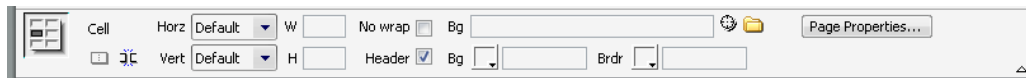
➤ Insert > Table



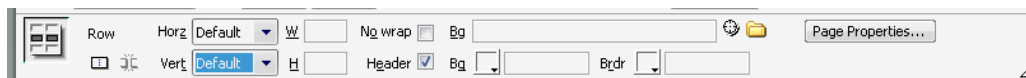
➤ Table Properties



➤ Cell Properties



➤ Row Properties



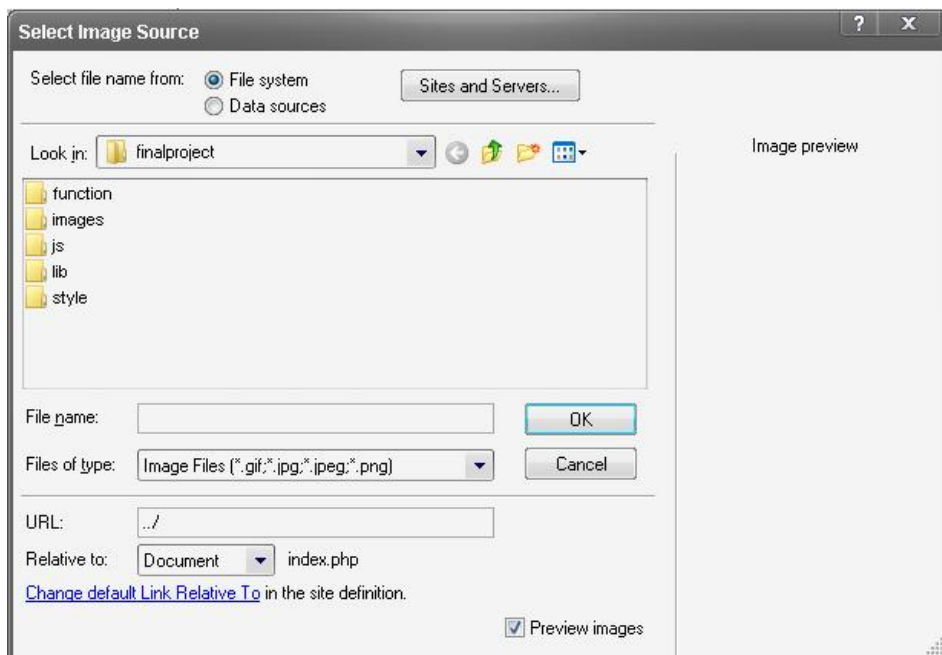
➤ Column Properties



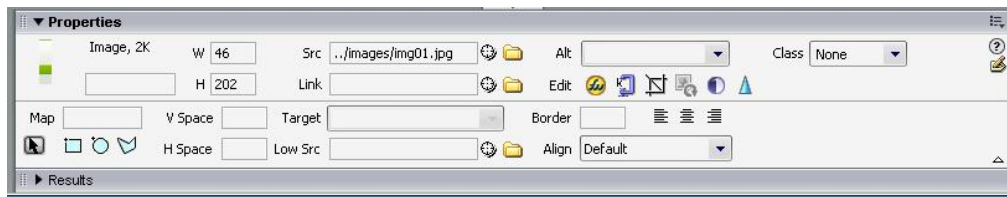
Image

Gambar yang biasa digunakan dalam halaman web adalah gambar yang berformat jpg, gif dan png

➤ Insert > Images



➤ Image Properties

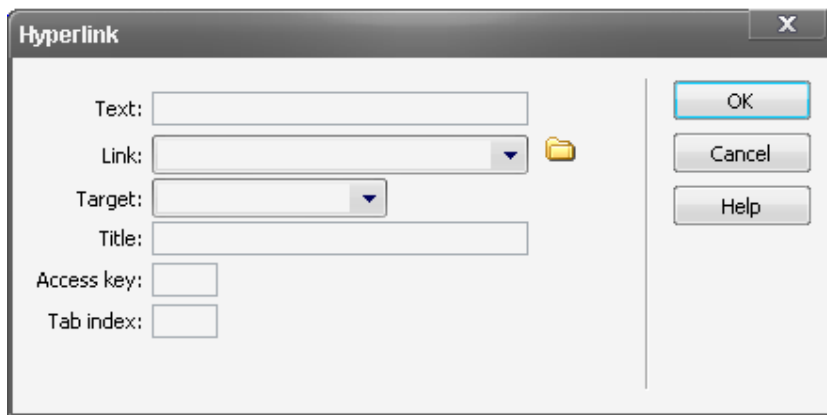


➤ Layout Mode

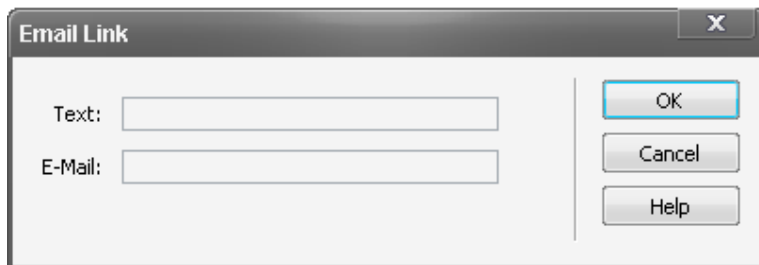


Hyperlink

➤ Insert > Hyperlink

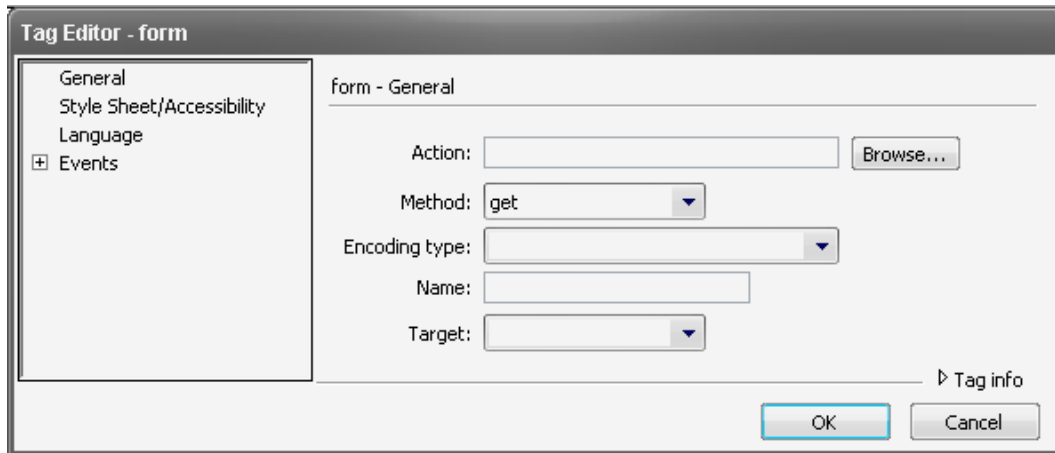


➤ Insert > Email Link



Form

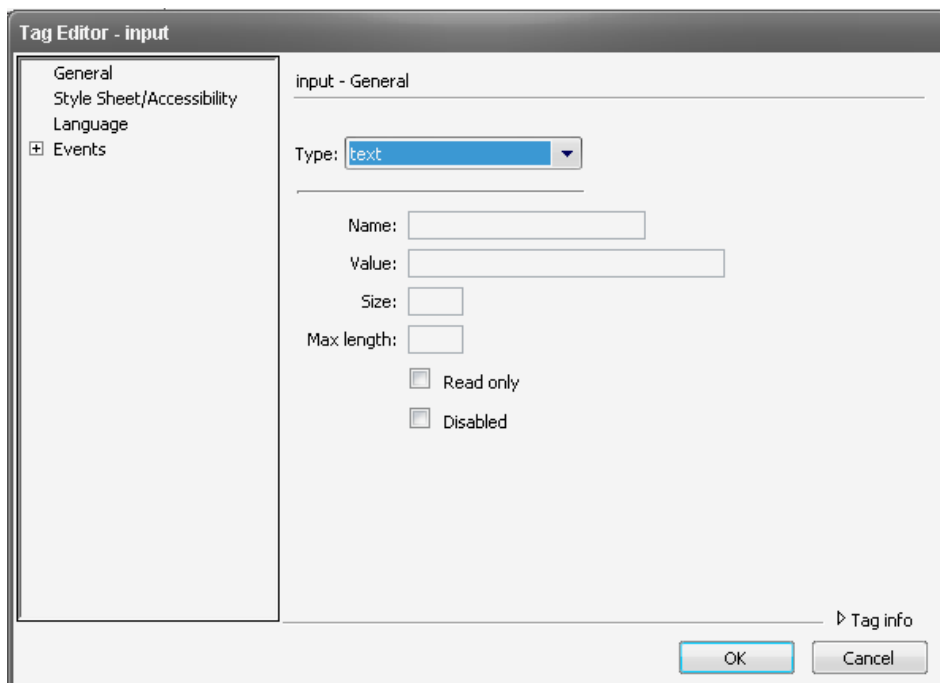
➤ Insert > Form > Form



The screenshot shows the 'Tag Editor - form' dialog box. On the left, there is a sidebar with a tree view containing 'General', 'Style Sheet/Accessibility', 'Language', and 'Events' (with a plus sign). The main area is titled 'form - General' and contains several fields: 'Action:' with a text input and a 'Browse...' button; 'Method:' with a dropdown menu set to 'get'; 'Encoding type:' with a dropdown menu; 'Name:' with a text input; and 'Target:' with a dropdown menu. At the bottom right, there is a 'Tag info' link and 'OK' and 'Cancel' buttons.

- Action :File tujuan form
- Method : Methode Pengiriman
- Encoded Ttype : mengatur bagaimana data di encoded
- Name : nama form
- Target : target pengiriman data

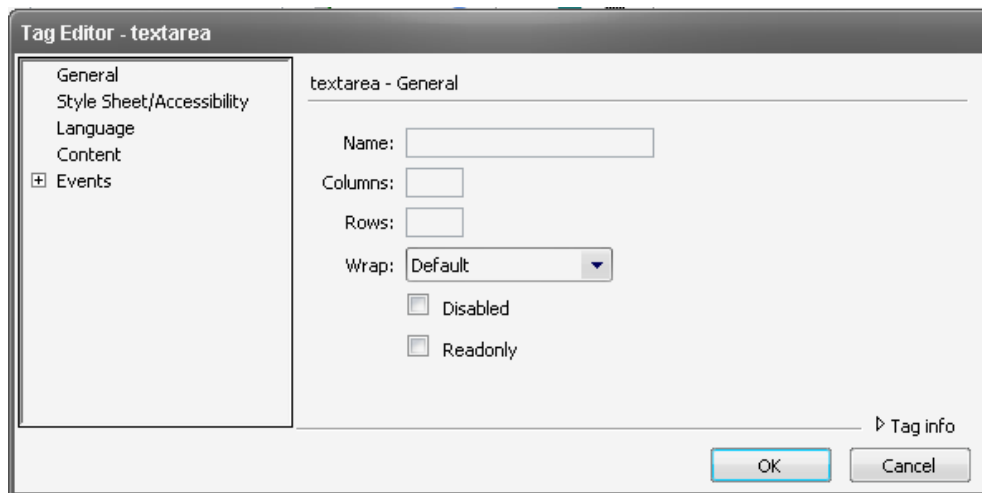
➤ Insert > Form > Text Field



The screenshot shows the 'Tag Editor - input' dialog box. On the left, there is a sidebar with a tree view containing 'General', 'Style Sheet/Accessibility', 'Language', and 'Events' (with a plus sign). The main area is titled 'input - General' and contains several fields: 'Type:' with a dropdown menu set to 'text'; 'Name:' with a text input; 'Value:' with a text input; 'Size:' with a text input; and 'Max length:' with a text input. Below these are two checkboxes: 'Read only' and 'Disabled'. At the bottom right, there is a 'Tag info' link and 'OK' and 'Cancel' buttons.

- Type : tipe dari text field
- Name : Nama dari text field
- Value : Nilai dari text field
- Maxlength : Batas karakter pengisian pada text field
- Read only : Setting text field hanya bisa membaca saja
- Disabled : Setting text field agar tidak bisa diisi

➤ Insert > Form > textarea



- Name : nama dari textarea
- Columns : panjang karakter yang bisa diisi di textarea
- Rows : banyak baris yang bisa diisi di textarea
- Wrap : off (text yang dikirim dalam 1 baris), virtual, phisycal (text yang dikirim sesuai dengan yg di tampilkan di page).
- Disabled : textarea tidak bisa diisi
- Readonly : textarea bisa diisi tapi tidak bisa diubah

➤ Insert > Form > Button

Input Tag Accessibility Attributes

Label:

Style: Wrap with label tag
 Attach label tag using 'for' attribute
 No label tag

Position: Before form item
 After form item

Access key: Tab Index:

If you don't want to enter this information when inserting objects, [change the Accessibility preferences.](#)

OK
Cancel
Help

- Pilih **No label tag**

➤ Insert > Form > Checkbox

Input Tag Accessibility Attributes

Label:

Style: Wrap with label tag
 Attach label tag using 'for' attribute
 No label tag

Position: Before form item
 After form item

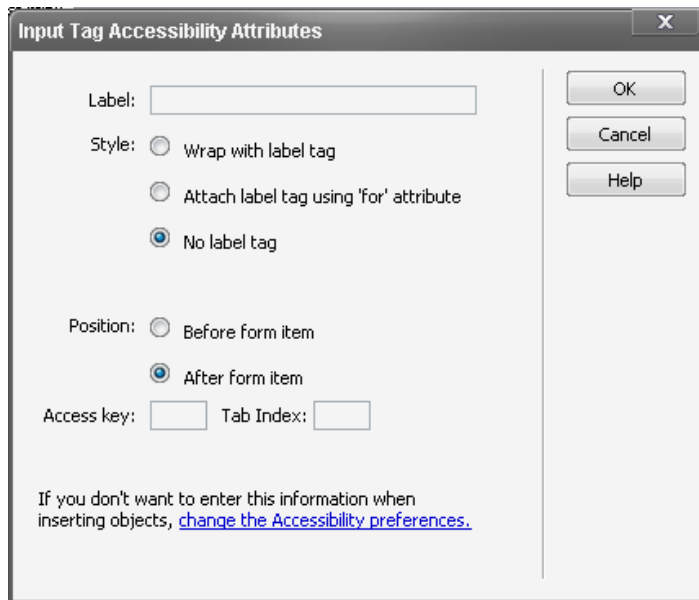
Access key: Tab Index:

If you don't want to enter this information when inserting objects, [change the Accessibility preferences.](#)

OK
Cancel
Help

- Isi field **Label**
- Pilih **No label tag**
- Pilih **After form item**

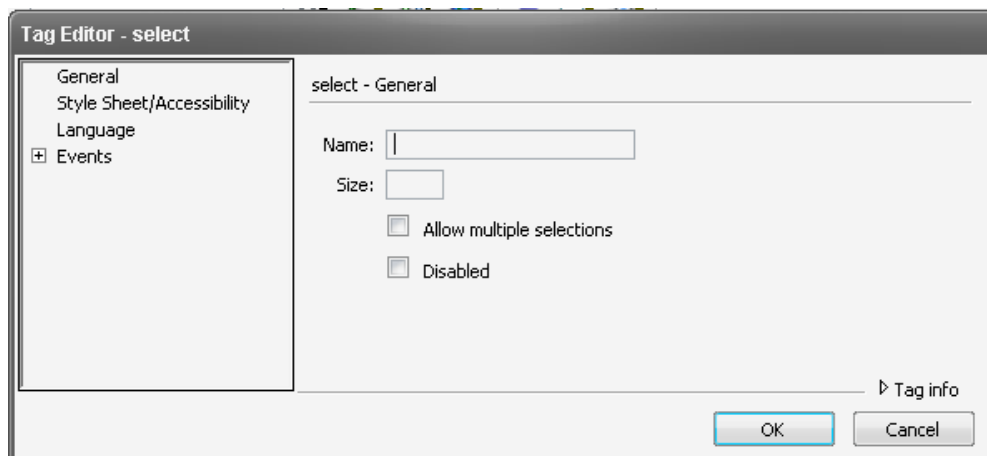
➤ Insert > Form > Radio Button



- Isi field **Label**
- Pilih **No label tag**
- Pilih **After form item**

➤ Insert > Form > List/Menu/Select

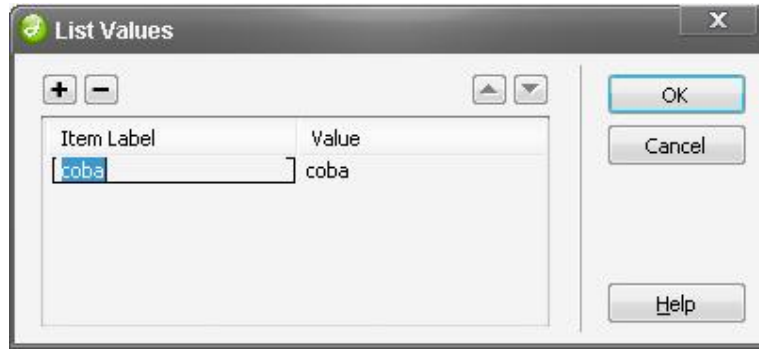
Insert **select field**



- Name : nama dari **select field**
- Size : tinggi dari select
- Allow multiple selections : nilai bisa dipilih lebih dari 1
- Disabled : Non aktif **select field**

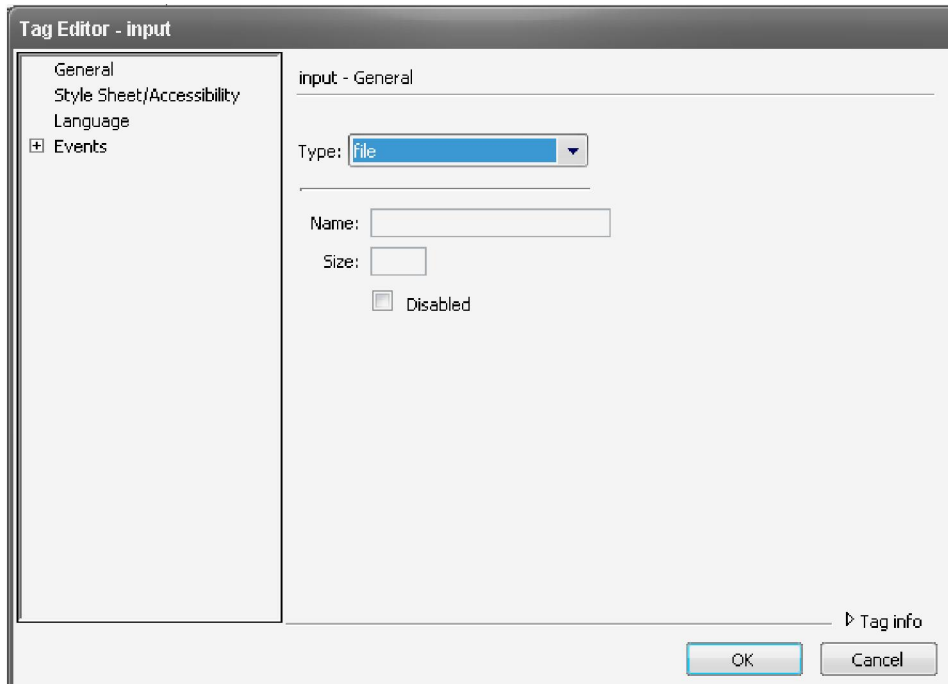
Insert **Option/pilihan** untuk **select field**

- Tempatkan pointer pada **select field**
- Maka di **properties bar** bawah akan muncul property dari **select field**
- Klik **List Values**



- Isi **Item Label** and **Value** untuk membuat option select
- Klik Icon untuk menambah option select, dan Icon untuk menghapus option select.

➤ Insert > Form > File Field



- Type : Pilih select field kemudian pilih **Field**
- Name : nama dari File Field

- Size : mengatur ukuran lebar field
- Disabled : disanle file field

➤ Insert > Form > Jump Menu

- Menu Items : menambah isi dari option
- Text : nama dari jump menu
- When selected, go ro url : file tujuan
- Open URLs in : pindah dokumen dalam 1 window